



Městský úřad Rumburk

Třída 9. května 1366/48, 408 01 Rumburk

č. j.: OŽP/6107-19/187-19/kol,lat

Zpracovatel: Lenka Koderová

Datum: 13.02.2019

Ing. Jiří Latislav

Povodí Ohře, státní podnik
Bezručova 4219
430 03 CHOMUTOV

V zastoupení:
MÜRABELL s. r. o.
Hořejší 116
267 03 HUDLICE

Koordinované závazné stanovisko k projektové dokumentaci k územnímu řízení stavby: „Rekonstrukce Velkošenovského potoka ve Velkém Šenově mezi čp. 59 a 74“ umístěné na p. p. č. KN 695, 2863, 2864/5, 742/1, 704, 705, 2622, 706, 696/1, 689/1, 691/1, 692, 697/1, 693, 741/4, 694, 711, 712, 714, 727, 735, 2510, 2511, 2620, 2623, 2624/1, 717/2, 1192/2, 2831/1, 2831/2, 730/2, 717, 718, 2621 a na st. p. č. 353/3, 430, 355/4 vše v k.ú. Velký Šenov.

KOORDINOVANÉ ZÁVAZNÉ STANOVISKO VÝROK

Městský úřad Rumburk vydává koordinované závazné stanovisko k projektové dokumentaci k územnímu řízení stavby: „Rekonstrukce Velkošenovského potoka ve Velkém Šenově mezi čp. 59 a 74“ umístěné na p. p. č. KN 695, 2863, 2864/5, 742/1, 704, 705, 2622, 706, 696/1, 689/1, 691/1, 692, 697/1, 693, 741/4, 694, 711, 712, 714, 727, 735, 2510, 2511, 2620, 2623, 2624/1, 717/2, 1192/2, 2831/1, 2831/2, 730/2, 717, 718, 2621 a na st. p. č. 353/3, 430, 355/4 vše v k.ú. Velký Šenov.

Oddíl I.

Městský úřad Rumburk

Třída 9. května 1366/48, 408 01 Rumburk

orgán ochrany ovzduší

č. j.: OŽP/548-19/11-19/mat
Zpracovatel: Kateřina Matoušková
Telefon: 412 356 288
e-mail: katerina.matouskova@rumburk.cz
Datum: 09.01.2019

Závazné stanovisko k umístění stavby stacionárního zdroje

ZÁVAZNÉ STANOVISKO VÝROK

Městský úřad Rumburk – obecní úřad obce s rozšířenou působností specifikovaný podle § 66 odst. 1 zákona č. 128/2000 Sb., o obcích (obecní zřízení), ve znění pozdějších předpisů jako místně příslušný obecní úřad obce s rozšířenou působností stanovený podle § 2 odst. 1 zákona č. 314/2002 Sb., o stanovení obcí s pověřeným obecním úřadem a stanovení obcí

s rozšířenou působností, ve znění pozdějších předpisů a současně místně příslušný správní orgán podle § 11 odst. 1 písm. b) zákona č. 500/2004 Sb., správní řád, ve znění pozdějších předpisů, dále jako věcně příslušný orgán ochrany ovzduší podle § 27 odst. 1 písm. f) zákona č. 201/2012 Sb., o ochraně ovzduší, ve znění pozdějších předpisů, konkrétně jeho odbor životního prostředí

vydává závazné stanovisko

právní osobě – **Povodí Ohře, státní podnik, IČO 708 89 988, Bezručova 4219, 430 03 Chomutov** podle § 11 odst. 3 zákona č. 201/2012 Sb. o ochraně ovzduší, ve znění pozdějších předpisů, a s použitím ust. § 149 odst. 1 zákona č. 500/2004 Sb., správní řád, ve znění pozdějších předpisů, **k umístění** stavby stacionárního zdroje: „Rekonstrukce Velkošenovského potoka ve Velkém Šenově mezi čp. 59 a 74“ umístěné na p. p. č. KN 695, 2863, 2864/5, 742/1, 704, 705, 2622, 706, 696/1, 689/1, 691/1, 692, 697/1, 693, 741/4, 694, 711, 712, 714, 727, 735, 2510, 2511, 2620, 2623, 2624/1, 717/2, 1192/2, 2831/1, 2831/2, 730/2, 717, 718, 2621 a na st. p. č. 353/3, 430, 355/4 vše v k. ú. Velký Šenov, **nemá připomínku.**

ODŮVODNĚNÍ

Městský úřad Rumburk, odbor životního prostředí obdržel Vaše oznámení č. j.: OŽP/393-19/187-19/kol, lat ze dne 04.01.2019, doručené dne 04.01.2019 o přijetí žádosti o vydání stanoviska ke koordinovanému (závaznému) stanovisku k projektové dokumentaci k územnímu řízení stavby: „Rekonstrukce Velkošenovského potoka ve Velkém Šenově mezi čp. 59 a 74“ umístěné na p. p. č. KN 695, 2863, 2864/5, 742/1, 704, 705, 2622, 706, 696/1, 689/1, 691/1, 692, 697/1, 693, 741/4, 694, 711, 712, 714, 727, 735, 2510, 2511, 2620, 2623, 2624/1, 717/2, 1192/2, 2831/1, 2831/2, 730/2, 717, 718, 2621 a na st. p. č. 353/3, 430, 355/4 vše v k.ú. Velký Šenov, zpracované společností MÜRABELL s. r. o., Hořejší 116, 267 03 Hudlice, v prosinci 2018.

Zdejší orgán ochrany ovzduší po prvotním přezkoumání podkladů výše specifikované žádosti došel k závěru, že jsou dotčeny veřejné zájmy hájené zákonem o ochraně ovzduší v rozsahu působnosti zdejšího orgánu ochrany ovzduší (§ 11 odst. 3 zákona č. 201/2012 Sb., o ochraně ovzduší, ve znění pozdějších předpisů), jelikož záměr je stacionárním zdrojem neuvedeným v Příloze č. 2 k zákonu č. 201/2012 Sb., o ochraně ovzduší, ve znění pozdějších předpisů a zdejší orgán ochrany ovzduší je tedy dotčeným orgánem ochrany ovzduší vykonávajícím správní činnost na úseku ochrany ovzduší (§ 27 odst. 1 písm. f) zákona č. 201/2012 Sb. o ochraně ovzduší, ve znění pozdějších předpisů) k umístění stavby stacionárního zdroje neuvedeného v příloze č. 2 k zákonu č. 201/2012 Sb. o ochraně ovzduší, ve znění pozdějších předpisů.

Tento souhlas neřeší majetkoprávní ani jiné vztahy k dotčeným pozemkům.

POUČENÍ

Dle ust. § 149 odst. 1 zákona č. 500/2004 Sb., správní řád, ve znění pozdějších předpisů, závazné stanovisko není samostatným rozhodnutím ve správním řízení, a proto se proti němu nelze odvolat.

Odvolání proti obsahu tohoto závazného stanoviska je možno učinit prostřednictvím odvolání proti výrokové části rozhodnutí příslušného správního úřadu, který rozhodl ve věci samé.

Oddíl II.

Městský úřad Rumburk

Třída 9. května 1366/48, 408 01 Rumburk

orgán ochrany zemědělského půdního fondu

č. j.: OŽP/548-19/11-19/mat
Zpracovatel: Kateřina Matoušková
Telefon: 412 356 288
e-mail: katerina.matouskova@rumburk.cz
Datum: 09.01.2019

Městský úřad Rumburk – obecní úřad obce s rozšířenou působností specifikovaný podle § 66 odst. 1 zákona č. 128/2000 Sb., o obcích (obecní zřízení), ve znění pozdějších předpisů jako místně příslušný správní úřad stanovený podle § 2 odst. 1 zákona č. 314/2002 Sb., o stanovení obcí s pověřeným obecním úřadem a stanovení obcí s rozšířenou působností, ve znění pozdějších předpisů a současně podle § 11 odst. 1 písm. b) zákona č. 500/2004 Sb., správní řád, ve znění pozdějších předpisů a jako věcně příslušný orgán ochrany zemědělského půdního fondu podle § 13 odst. 1 písm. a) zákona č. 334/1992 Sb., o ochraně zemědělského půdního fondu, ve znění pozdějších předpisů, příslušný podle § 15 písm. n) zákona č. 334/1992 Sb., o ochraně zemědělského půdního fondu, ve znění pozdějších předpisů, konkrétně jeho odbor životního prostředí po posouzení předmětné věci konstatuje, že je dotčen veřejný zájem, který hájí, a je tedy **dotčeným orgánem** a pokud dojde k odnětí zemědělské půdy ze zemědělského půdního fondu bude vydáno závazné stanovisko nebo rozhodnutí k trvalému odnětí zemědělské půdy ze zemědělského půdního fondu na základě samostatné žádosti.

Oddíl III.

Městský úřad Rumburk

Třída 9. května 1366/48, 408 01 Rumburk

orgán státní správy lesů

č. j.: OŽP/548-19/11-19/raus
Zpracovatel: Štěpánka Janatová
Telefon: 412 356 295
e-mail: stepanka.janatova@rumburk.cz
Datum: 10.01.2019

Městský úřad Rumburk – obecní úřad obce s rozšířenou působností specifikovaný podle § 66 odst. 1 zákona č. 128/2000 Sb., o obcích (obecní zřízení), ve znění pozdějších předpisů jako místně příslušný správní úřad, stanovený podle § 2 odst. 1 zákona č. 314/2002 Sb., o stanovení obcí s pověřeným obecním úřadem a stanovení obcí s rozšířenou působností, v platném znění a současně podle § 11 odst. zákona č. 500/2004 Sb., správní řád, ve znění pozdějších předpisů a jako věcně příslušný orgán státní správy lesů dle § 47 odst. 1 písm. a) zákona č. 289/1995 Sb. o lesích a o změně a doplnění některých zákonů (lesní zákon), ve znění pozdějších předpisů a současně dle § 48 odst. 2 písm. c) zákona č. 289/1995 Sb., o lesích a o změně a doplnění některých zákonů (lesní zákon), ve znění pozdějších předpisů, po posouzení předmětné věci konstatuje, že záměr nevznáší požadavky na využití pozemků určených k plnění funkcí lesa k jiným účelům a ani není jeho předmětem umístění záměru na pozemky určené k plnění funkcí lesa resp. ve vzdálenosti do 50 metrů od okraje lesa. S ohledem na výše uvedené je zřejmé, že není dotčen veřejný zájem, který hájí a orgán státní správy lesů tedy **není** dotčeným orgánem.

Oddíl IV.

Městský úřad Rumburk

Třída 9. května 1366/48, 408 01 Rumburk

orgán státní správy myslivosti

č. j.: OŽP/548-18/11-19/raus
Zpracovatel: Štěpánka Janatová
Telefon: 412 356 295
e-mail: stepanka.janatova@rumburk.cz
Datum: 10.01.2019

Městský úřad Rumburk – obecní úřad obce s rozšířenou působností specifikovaný podle § 66 odst. 1 zákona č. 128/2000 Sb., o obcích (obecní zřízení), ve znění pozdějších předpisů jako místně příslušný obecní úřad obce s rozšířenou působností stanovený podle § 2 odst. 1 zákona č. 314/2002 Sb., o stanovení obcí s pověřeným obecním úřadem a stanovení obcí s rozšířenou působností, ve znění pozdějších předpisů a současně podle § 11 zákona č. 500/2004 Sb., správní řád, ve znění pozdějších předpisů, jako věcně příslušný orgán státní správy myslivosti podle § 57 odst. 4 zákona č. 449/2001 Sb. o myslivosti, ve znění pozdějších předpisů (dále jen zákona o myslivosti) a věcně příslušný orgán státní správy myslivosti podle § 67 zákona o myslivosti, konkrétně jeho odbor životního prostředí po posouzení předmětné věci konstatuje, že není dotčen veřejný zájem, který hájí, tedy **není** dotčeným orgánem, jelikož podstata záměru se nedotýká honiteb a životních podmínek zvěře.

Oddíl V.

Městský úřad Rumburk

Třída 9. května 1366/48, 408 01 Rumburk

vodoprávní úřad

č. j.: OŽP/548-19/11-19/jahs
Zpracovatel: Šárka Jahodová
Telefon: 412 356 333
e-mail: sarka.jahodova@rumburk.cz
Datum: 23.01.2019

Městský úřad Rumburk – obecní úřad obce s rozšířenou působností specifikovaný podle § 66 odst. 1) zákona č. 128/2000 Sb., o obcích (obecní zřízení), v platném znění jako místně příslušný obecní úřad obce s rozšířenou působností stanovený podle § 2 odst. 1) zákona č. 314/2002 Sb., o stanovení obcí s pověřeným obecním úřadem a stanovení obcí s rozšířenou působností, v platném znění a současně místně příslušný správní orgán podle § 11 odst. 1) písm. b) zákona č. 500/2004 Sb., správní řád, v platném znění, dále jako věcně příslušný vodoprávní úřad podle § 104 odst. 2) písm. c) zákona č. 254/2001 Sb., o vodách a o změně některých zákonů (vodní zákon), v platném znění a současně podle § 106 zákona č. 254/2001 Sb., o vodách a o změně některých zákonů (vodní zákon), v platném znění, konkrétně jeho odbor životního prostředí konstatuje, že **jsou dotčeny veřejné zájmy, které hájí, ale není dotčeným orgánem**, jako speciální stavební úřad tuto stavbu povoluje.

Toto stanovisko není rozhodnutím ve správním řízení, proto se nelze proti němu odvolat a nenahrazuje povolení nebo souhlas vodoprávního úřadu vydaný podle tohoto zákona.

Oddíl VI.

Městský úřad Rumburk

Třída 9. května 1366/48, 408 01 Rumburk

orgán ochrany přírody

Č. j.: OŽP/548-19/11-19/blaj,lat
Zpracovatel: Bc. Jan Bláha, Ing. Jiří Latislav
Telefon: 412 356 286
E-mail: jan.blaha@rumburk.cz
Datum: 11.02.2019

Městský úřad Rumburk – obecní úřad obce s rozšířenou působností specifikovaný podle § 66 odst. 1) zákona č. 128/2000 Sb., o obcích (obecní zřízení), v platném znění jako místně příslušný správní úřad stanovený podle § 2 odst. 1) zákona č. 314/2002 Sb., o stanovení obcí s pověřeným obecním úřadem a stanovení obcí s rozšířenou působností, v platném znění a současně podle § 11 odst. 1) písm. b) zákona č. 500/2004 Sb., správní řád, v platném znění a jako věcně příslušný správní úřad podle § 75 odstavce 1) písm. c) zákona číslo 114/1992 Sb., o ochraně přírody a krajiny, v platném znění, příslušný podle § 77 odst. 3) zákona č. 114/1992 Sb., o ochraně přírody a krajiny, v platném znění, konkrétně jeho odbor životního prostředí, po posouzení předmětné věci konstatuje, že je dotčen veřejný zájem, který hájí, a **je tedy dotčeným orgánem** s tím, že vzhledem k rozsáhlosti terénních úprav a dále vzhledem k tomu, že u výše uvedené návrhové plochy, která zahrnuje biotopy vhodné pro zvláště chráněné druhy živočichů a obecně chráněných druhů ptáků, je nutné před započítáním stavebních prací **zpracovat biologický průzkum** (odborně způsobilou osobou), který bude zpracován v období od dubna do srpna. V případě prokázání zvláště chráněných druhů, u kterých by mohlo dojít v souvislosti s plánovaným záměrem k zásahu do jejich přirozeného vývoje, je před realizací záměru nezbytné požádat příslušný orgán ochrany přírody (aktuálně krajský úřad) o povolení výjimek ze zákazů dle § 56 zákona č. 114/1992 Sb., o ochraně přírody a krajiny, ve znění pozdějších předpisů, které probíhá ve správním řízení a jehož výsledek nelze předjímat. V souladu s judikaturou by mělo být povolení výjimky řešeno před vydáním územního rozhodnutí. Tuto výjimku lze povolit z důvodů taxativně uvedených v § 56 zákona č. 114/1992 Sb., o ochraně přírody a krajiny, ve znění pozdějších předpisů pouze v případě převahy jiného veřejného zájmu nad zájmy ochrany přírody; naplnění těchto důvodů i převahu jiného veřejného zájmu je pak nutné prokázat ve správním řízení. Dále v případě prokázání ptáků, kteří jsou chráněni dle § 5a zákona č. 114/1992 Sb., o ochraně přírody a krajiny, ve znění pozdějších předpisů, je v případě činností, u kterých by mohlo docházet k porušení zákazů uvedených v § 5a odst. 1 zákona, nutné požádat o odchylný postup dle § 5b zákona č. 114/1992 Sb., o ochraně přírody a krajiny, ve znění pozdějších předpisů. Odchylný postup lze povolit z důvodů taxativně uvedených v § 5b odst. 1 zákona č. 114/1992 Sb., o ochraně přírody a krajiny, ve znění pozdějších předpisů.

Na základě výše uvedeného **orgán ochrany přírody vydá své stanovisko po předložení biologického průzkumu a zároveň vydá stanovisko k zásahu do VKP Velkošenovského potoka.**

Oddíl VII.

Městský úřad Rumburk

Třída 9. května 1366/48, 408 01 Rumburk

orgán veřejné správy v oblasti odpadového hospodářství

Č. j.: OŽP/548-19/11-19/got
Zpracovatel: Bc. Tomáš Gottwald
Telefon: 412 356 287
E-mail: tomas.gottwald@rumburk.cz
Datum: 11.02.2019

ZÁVAZNÉ STANOVISKO V Ý R O K

Městský úřad Rumburk – obecní úřad obce s rozšířenou působností, specifikovaný podle § 66 odstavce 1 zákona č. 128/2000 Sb., o obcích (obecní zřízení), ve znění pozdějších předpisů jako místně příslušný obecní úřad obce s rozšířenou působností stanovený podle § 2 odstavce 1 zákona č. 314/2002 Sb., o stanovení obcí s pověřeným obecním úřadem a stanovení obcí s rozšířenou působností, ve znění pozdějších předpisů a současně podle § 11 odst. 1, písm. b) zákona č. 500/2004 Sb., správní řád, ve znění pozdějších předpisů, konkrétně jeho odbor životního prostředí, jako příslušný orgán veřejné správy v oblasti odpadového hospodářství podle § 71 písm. k) zákona č. 185/2001 Sb., o odpadech a o změně některých dalších zákonů, ve znění pozdějších předpisů (dále jen „zákon o odpadech“), právnické osobě – **Povodí Ohře, státní podnik, IČO 708 89 988, Bezručova 4219, 430 03 Chomutov** dle § 79 odst. 4 zákona o odpadech a současně s použitím ustanovení § 149 odst. 1 zákona č. 500/2004 Sb., správní řád, ve znění pozdějších předpisů,

v y d á v á z á v a z n é s t a n o v i s k o

- **k umístění stavby:** „Rekonstrukce Velkošenovského potoka ve Velkém Šenově mezi čp. 59 a 74“ umístěné na p. p. č. KN 695, 2863, 2864/5, 742/1, 704, 705, 2622, 706, 696/1, 689/1, 691/1, 692, 697/1, 693, 741/4, 694, 711, 712, 714, 727, 735, 2510, 2511, 2620, 2623, 2624/1, 717/2, 1192/2, 2831/1, 2831/2, 730/2, 717, 718, 2621 a na st. p. č. 353/3, 430, 355/4 vše v k.ú. Velký Šenov s tím, že **nemá připomínek**.

ODŮVODNĚNÍ

Městský úřad Rumburk, odbor životního prostředí obdržel Vaše oznámení č. j.: OŽP/393-19/187-19/kol, lat ze dne 04.01.2019, doručené dne 04.01.2019 o přijetí žádosti o vydání stanoviska ke koordinovanému (závaznému) stanovisku k projektové dokumentaci k územnímu řízení stavby: „Rekonstrukce Velkošenovského potoka ve Velkém Šenově mezi čp. 59 a 74“ umístěné na p. p. č. KN 695, 2863, 2864/5, 742/1, 704, 705, 2622, 706, 696/1, 689/1, 691/1, 692, 697/1, 693, 741/4, 694, 711, 712, 714, 727, 735, 2510, 2511, 2620, 2623, 2624/1, 717/2, 1192/2, 2831/1, 2831/2, 730/2, 717, 718, 2621 a na st. p. č. 353/3, 430, 355/4 vše v k.ú. Velký Šenov, zpracované společností MÜRABELL s. r. o., Hořejší 116, 267 03 Hudlice, v prosinci 2018.

Zdejší orgán veřejné správy v oblasti odpadového hospodářství po prvotním přezkoumání podkladů výše citované žádosti dospěl k závěru, že jsou dotčeny veřejné zájmy hájené zákonem o odpadech v rozsahu působnosti zdejšího orgánu veřejné správy v oblasti odpadového hospodářství, nicméně s územním řízením souhlasil bez připomínek. Podmínky uplatňuje orgán veřejné správy v oblasti odpadového hospodářství při povolování stavby

Závazné stanovisko podle § 79 odstavce 4 zákona o odpadech, bylo uděleno po posouzení spisové a výkresové dokumentace přiložené k žádosti.

POUČENÍ

Dle ust. § 149 odst. 1 zákona č. 500/2004 Sb., správní řád, ve znění pozdějších předpisů, závazné stanovisko není samostatným rozhodnutím ve správním řízení, a proto se proti němu nelze odvolat.

Odvolání proti obsahu tohoto závazného stanoviska je možno učinit prostřednictvím odvolání proti výrokové části rozhodnutí příslušného správního úřadu, který rozhodl ve věci samé.

Oddíl VIII.

Městský úřad Rumburk

Třída 9. května 1366/48, 408 01 Rumburk

Státní památková péče

OSÚ – úsek státní památková péče

Čj.: OSÚ/1113-19/312-2019/jahk

Oprávněná úřední osoba: Jahodová Kateřina, DiS

tel: 412356223

e-mail: katerina.jahodova@rumburk.cz

Rumburk 09. 01. 2019

Stanovisko: „Rekonstrukce Velkošenovského potoka ve Velkém Šenově mezi čp. 59 a 74“ umístěné na p. p. č. KN 695, 2863, 2864/5, 742/1, 704, 705, 2622, 706, 696/1, 689/1, 691/1, 692, 697/1, 693, 741/4, 694, 711, 712, 714, 727, 735, 2510, 2511, 2620, 2623, 2624/1, 717/2, 1192/2, 2831/1, 2831/2, 730/2, 717, 718, 2621 a na st. p. č. 353/3, 430, 355/4 vše v k. ú. Velký Šenov
k čj. OŽP/393-19/187-19/kol,lat

Městský úřad Rumburk, úsek státní památková péče, příslušný podle § 61 odst. 1 písm. c) zákona č. 128/2000 Sb., o obcích, § 2 zákona č. 314/2002 Sb., o stanovení obcí s pověřeným obecním úřadem a rozšířenou působností, § 10 a 11 zákona č. 500/2004 Sb., správní řád, a § 29 odst. 2 písm. e) zákona č. 20/1987 Sb., o státní památkové péči, obdržel dne 09. 01. 2019 oznámení o přijetí žádosti o vydání koordinovaného (závazného) stanoviska k uvedené akci: „Rekonstrukce Velkošenovského potoka ve Velkém Šenově mezi čp. 59 a 74“ umístěné na p. p. č. KN 695, 2863, 2864/5, 742/1, 704, 705, 2622, 706, 696/1, 689/1, 691/1, 692, 697/1, 693, 741/4, 694, 711, 712, 714, 727, 735, 2510, 2511, 2620, 2623, 2624/1, 717/2, 1192/2, 2831/1, 2831/2, 730/2, 717, 718, 2621 a na st. p. č. 353/3, 430, 355/4 vše v k. ú. Velký Šenov pro potřeby územního řízení.

Správní orgán MěÚ Rumburk OSÚ-úsek státní památková péče není dotčeným orgánem v uvedené záležitosti dle § 136, odst. 1 správního řádu.

Upozornění:

Přes výše uvedené upozorňujeme, že dle mapových podkladů Státního archeologického seznamu se stavba nachází na území s předpokládanými archeologickými nálezy II. kategorie. Podle § 22 odst. 2 památkového zákona je nezbytné v dostatečném časovém předstihu (nejméně 14 dní) před zahájením stavebních prací, tuto skutečnost oznámit Archeologickému ústavu Akademie věd ČR Letenská 4, Praha (kopii na Národní památkový ústav, územní odborné pracoviště Ústí nad Labem, Podmokelská 1/15, 40007 Ústí nad Labem). Dále upozorňujeme na to, že v rámci stavby může dojít i k záchrannému archeologickému výzkumu institucí k tomu oprávněnou. Doporučujeme, aby stavebník tuto eventualitu s Archeologickým ústavem AVČR v předstihu projednal.

Oddíl IX.

Městský úřad Rumburk

Třída 9. května 1366/48, 408 01 Rumburk

Úřad územního plánování

Č. j.: ORRI/3822-19/49-2019/helck
Zpracovatel: Bc. Klára Helclová
Telefon: 412 356 222
E-mail: klara.helclova@rumburk.cz
Datum: 28.01.2019

SDĚLENÍ

orgánu územního plánování

Městský úřad Rumburk – obecní úřad obce s rozšířenou působností specifikovaný podle § 66 odst. 1 zákona č. 128/2000 Sb., o obcích (obecní zřízení), ve znění pozdějších předpisů, jako místně příslušný obecní úřad obce s rozšířenou působností stanovený podle § 2 odst. 1 zákona č. 314/2002 Sb., o stanovení obcí s pověřeným obecním úřadem a stanovení obcí s rozšířenou působností, ve znění pozdějších předpisů a současně místně příslušný správní orgán podle § 11 odst. 1 písm. b) zákona č. 500/2004 Sb., správní řád, ve znění pozdějších předpisů, dále jako věcně příslušný orgán územního plánování dle § 6 odst. 1 písm. g) zákona č. 183/2006 Sb., o územním plánování a stavebním řádu (dále jen stavební zákon), ve znění pozdějších předpisů, konkrétně jeho Odbor regionálního rozvoje a investic, úřad územního plánování, **přezkoumal záměr a vydává** v souladu s § 154 zákona č. 500/2004 Sb., správní řád, v platném znění **sdělení** právnické osobě: Povodí Ohře, státní podnik, IČO 708 89 988, Bezručova 4219, 430 03 Chomutov, zastoupena na základě plné moci společností: MÜRABELL s.r.o., IČO 283 87 767, Hořejší 116, 267 03 Hudlice.

Na základě posouzení předložené „žádosti o vydání koordinovaného stanoviska, resp. koordinovaného závazného stanoviska“ ze dne 04.01.2019, č.j.: OŽP/393-19/187-19/kol,lat, k projektové dokumentaci k územnímu řízení stavby: „**Rekonstrukce Velkošenovského potoka ve Velkém Šenově mezi čp. 59 a 74, na p.p.č. KN 695, 2863, 2864, 742/1, 704, 705, 2622, 706, 696/1, 689/1, 691/1, 692, 697/1, 693, 741/4, 694, 711, 712, 714, 727, 735, 2510, 2511, 2620, 2623, 2624/1, 707/2, 1192/2, 2831/1, 2831/2, 730/2, 717, 718, 2621 a na st.p.č. 353/3, 430, 355/4, vše v k.ú. Velký Šenov**“ Vám sdělujeme, že v souladu s § 96b odst. 1) stavebního zákona se závazné stanovisko orgánu územního plánování nevydává, neboť v daném případě výše uvedeného záměru nedochází ke změně v území.

Jedná se o rekonstrukci opevnění koryta ve stávající trase. Dle § 2 odst. 1 písm. a) stavebního zákona, nedochází ke změně využití ani prostorového uspořádání trasy vodního toku.

Oddíl X.

Městský úřad Rumburk

Třída 9. května 1366/48, 408 01 Rumburk

Odbor stavební úřad – úsek silniční správní úřad

Čj.: OSÚ-SSÚ/1303-19/105-2019/Tu
Zpracovatel: Ing. Nikola Turková
Telefon: 412 356 267
E-mail: nikola.turkova@rumburk.cz
Datum: 10.01.2019

Závazné stanovisko

Závazná část

Městský úřad Rumburk, odbor stavební úřad – úsek silniční správní úřad, obecní úřad s rozšířenou působností specifikovaný podle ustanovení § 66 odst. 1 zákona č. 128/2000 Sb., o obcích (obecní zřízení), v platném znění, jako místně příslušný obecní úřad obce s rozšířenou působností stanovený v souladu s ustanovením § 2 odst. 1 zákona č. 314/2002 Sb., o stanovení obcí s pověřeným obecním úřadem a stanovení obcí s rozšířenou působností, v platném znění a současně místně příslušný správní orgán v souladu s ustanovením § 11 odst. 1 písm. b) zákona č. 500/2004 Sb., správní řád, v platném znění, (dále jen „správní řád“), dále jako věcně příslušný silniční správní úřad vykonávající působnost silničního správního úřadu a speciálního stavebního úřadu ve věcech silnic II. a III. třídy a veřejně přístupných účelových komunikací s výjimkou věcí, o kterých rozhoduje Ministerstvo dopravy nebo krajský úřad, a působnost speciálního stavebního úřadu ve věcech místních komunikací, v souladu s ustanovením § 40 odst. 4 písmeno a) zákona č. 13/1997 Sb., o pozemních komunikacích, a v souladu s ustanovením § 44 odst. 1 téhož zákona, ve znění pozdějších předpisů (dále jen „zákon o PK“ a „správní orgán“),

vydává souhlasné závazné stanovisko

ke stavbě „Rekonstrukce Velkošenovského potoka ve Velkém Šenově mezi čp. 59 a 74“, stavebník Povodí Ohře, st. p., IČO 708 89 988, se sídlem v Chomutově, Bezručova 4219, (dále jen „stavba“) při splnění těchto podmínek:

- V minimálně 30 denním předstihu před zahájením stavebních prací se zásahem silničního pozemku spojeným s částečnou nebo úplnou uzavírkou silnice II. nebo III. třídy si stavebník zajistí na odboru stavební úřad – úsek silniční správní úřad MěÚ Rumburk povolení ke zvláštnímu užívání komunikace v souladu s ustanovením § 25 zákona o PK. Součástí této žádosti bude souhlas Krajského ředitelství policie, územní odbor Děčín, dopravní inspektorát.
- Při provádění prací nesmí docházet ke znečišťování či jinému poškození komunikace ani ostatního silničního příslušenství, nesmí dojít ke zhoršení odtokových poměrů v dotčeném úseku, vč. přilehlých pozemků a staveb.
- Používání veřejně přístupných účelových komunikací bude projednáno před započítím prací s jejich vlastníkem a bude zohledněn stavební stav komunikace, zejména její únosnost, která nebude překračována.
- V případě, že uvažovaná stavba vyvolá potřebu dopravního omezení, je Městský úřad Rumburk, odbor stavební úřad – úsek silniční správní úřad, příslušný ke stanovení přechodné úpravy dopravního značení na silnici II. a III. třídy, místních komunikací a veřejně přístupných účelových komunikací.
- Při realizaci stavby nebude zakryto stávající svislé dopravní značení. V případě, že dojde i k částečnému zakrytí svislého dopravního značení bude toto vhodně přemístěno tak, aby nebyl změněna stávající úprava dopravního značení po dobu stavby.

Odůvodnění

Dne 04.01.2019 byla správnímu orgánu doručena žádost právnické osoby, tj. Povodí Ohře, státního podniku, IČO 708 89 988, se sídlem v Chomutově, Bezručova 4219, o vydání závazného stanoviska ke stavbě „Rekonstrukce Velkošenovského potoka ve velkém Šenově mezi čp. 59 a 74“.

Správní orgán sděluje, že po posouzení předmětné žádosti došel k závěru, že je dotčen zájem, který silniční správní úřad hájí, je tedy dotčeným orgánem.

Závazné stanovisko bylo vydáno po posouzení předložené žádosti, včetně spisové a výkresové dokumentace, která je v souladu obecnými požadavky na stavby, odpovídá současně platným právním předpisům a při splnění výše uvedených podmínek.

Poučení

Dle ustanovení § 149 odst. 1 zákona č. 500/2004 Sb., správní řád, v platném znění, není závazné stanovisko samostatným rozhodnutím ve správním řízení, a proto se proti němu nelze odvolat.

Odvolání proti obsahu tohoto závazného stanoviska je možno učinit prostřednictvím proti výrokové části rozhodnutí příslušného správního úřadu, který rozhodl ve věci samé.

ODŮVODNĚNÍ

Dopisem ze dne 21.12.2018, doručeným dne 27.12.2018 uplatnila právnická osoba – Povodí Ohře, státní podnik, IČO 708 89 988, Bezručova 4219, 430 03 Chomutov, zastoupena na základě plné moci ze dne 24.05.2018 společností MÜRABELL s. r. o., IČO 283 87 767, Hořejší 116, 267 03 Hudlice, žádost o vydání koordinovaného stanoviska, resp. koordinovaného závazného stanoviska k projektové dokumentaci k územnímu řízení stavby: „Rekonstrukce Velkošenovského potoka ve Velkém Šenově mezi čp. 59 a 74“ umístěné na p. p. č. KN 695, 2863, 2864/5, 742/1, 704, 705, 2622, 706, 696/1, 689/1, 691/1, 692, 697/1, 693, 741/4, 694, 711, 712, 714, 727, 735, 2510, 2511, 2620, 2623, 2624/1, 717/2, 1192/2, 2831/1, 2831/2, 730/2, 717, 718, 2621 a na st. p. č. 353/3, 430, 355/4 vše v k.ú. Velký Šenov.

Dnem podání žádosti bylo zahájeno řízení jednotlivých dotčených orgánů Městského úřadu Rumburk.

Koordinované stanovisko, resp. koordinovaného závazné stanovisko dle § 4 zákona č. 183/2006 Sb., o územním plánování a stavebním řádu (stavební zákon), v platném znění bylo vydáno po posouzení projektové dokumentace přiložené k žádosti.

POUČENÍ

Toto koordinované závazné stanovisko dle ust. § 149 odst. 1) zákona č. 500/2004 Sb., správní řád, v platném znění, není samostatným rozhodnutím ve správním řízení, a proto se proti němu nelze odvolat.

Odvolání proti obsahu tohoto koordinovaného závazného stanoviska je možno učinit prostřednictvím odvolání proti výrokové části rozhodnutí příslušného správního úřadu, který rozhodl ve věci samé.

K přezkoumání závazného stanoviska dle § 156 zákona č. 500/2004 Sb., správní řád, v platném znění oddílu I., II., III., IV., V., VI., VII. výroku tohoto koordinovaného stanoviska je příslušný Krajský úřad Ústeckého kraje, Odbor životního prostředí a zemědělství, Velká Hradební 3118/48, 400 02 Ústí nad Labem.

K přezkoumání závazného stanoviska dle § 156 zákona č. 500/2004 Sb., správní řád, v platném znění oddílu VIII. výroku tohoto koordinovaného stanoviska je příslušný orgán státní památkové péče Krajského úřadu Ústeckého kraje, při odboru kultury a památkové péče, Velká Hradební 3118/48, 400 02 Ústí nad Labem.

K přezkoumání závazného stanoviska dle § 156 zákona č. 500/2004 Sb., správní řád, v platném znění oddílu IX. výroku tohoto koordinovaného stanoviska je příslušný Krajský úřad Ústeckého kraje, Odbor územního plánování a stavebního řádu, Velká Hradební 3118/48, 400 02 Ústí nad Labem.

K přezkoumání závazného stanoviska dle § 156 zákona č. 500/2004 Sb., správní řád, v platném znění bodu oddílu X. výroku tohoto koordinovaného stanoviska je příslušný Krajský úřad Ústeckého kraje, Odbor dopravy a silničního hospodářství, Velká Hradební 3118/48, 400 02 Ústí nad Labem.

MĚSTSKÝ ÚŘAD RUMBURK
odbor životního prostředí
Třída 9. května 1366/48
408 01 RUMBURK


Ing. Jiří Latislav
oprávněná úřední osoba
vedoucí odboru životního prostředí Městského úřadu Rumburk

Rozdělovník:

1. Povodí Ohře, státní podnik, Bezručova 4219, 430 03 Chomutov (Doručí se na: MÜRABELL s. r. o., Hořejší 116, 267 03 Hudlice) + 1x ověřená PD
2. Městský úřad Rumburk - orgán státní památkové péče, Třída 9. května 1366/48, 408 01 Rumburk (Doručí se na: Městský úřad Rumburk, odbor stavební úřad, Třída 9. května 1366/48, 408 01 Rumburk)
3. Městský úřad Rumburk - orgán územního plánování, Třída 9. května 1366/48, 408 01 Rumburk (Doručí se na: Městský úřad Rumburk, odbor regionálního rozvoje a investic, Třída 9. května 1366/48, 408 01 Rumburk)
4. Městský úřad Rumburk - silniční správní úřad, Třída 9. května 1366/48, 408 01 Rumburk (Doručí se na: Městský úřad Rumburk, odbor stavební úřad, Třída 9. května 1366/48, 408 01 Rumburk)
5. Městský úřad Rumburk - vodoprávní úřad, Třída 9. května 1366/48, 408 01 Rumburk (Doručí se na: Městský úřad Rumburk, odbor životního prostředí, Třída 9. května 1366/48, 408 01 Rumburk)
6. Městský úřad Rumburk - orgán státní správy lesů, Třída 9. května 1366/48, 408 01 Rumburk (Doručí se na: Městský úřad Rumburk, odbor životního prostředí, Třída 9. května 1366/48, 408 01 Rumburk)
7. Městský úřad Rumburk - orgán státní správy myslivosti, Třída 9. května 1366/48, 408 01 Rumburk (Doručí se na: Městský úřad Rumburk, odbor životního prostředí, Třída 9. května 1366/48, 408 01 Rumburk)
8. Městský úřad Rumburk - orgán ochrany zemědělského půdního fondu, Třída 9. května 1366/48, 408 01 Rumburk (Doručí se na: Městský úřad Rumburk, odbor životního prostředí, Třída 9. května 1366/48, 408 01 Rumburk)
9. Městský úřad Rumburk - orgán ochrany přírody, Třída 9. května 1366/48, 408 01 Rumburk (Doručí se na: Městský úřad Rumburk, odbor životního prostředí, Třída 9. května 1366/48, 408 01 Rumburk)
10. Městský úřad Rumburk - orgán veřejné správy v oblasti odpadového hospodářství - obecní úřad obce s rozšířenou působností, Třída 9. května 1366/48, 408 01 Rumburk (Doručí se na: Městský úřad Rumburk, odbor životního prostředí, Třída 9. května 1366/48, 408 01 Rumburk)
11. Městský úřad Rumburk - orgán ochrany ovzduší - obecní úřad obce s rozšířenou působností, Třída 9. května 1366/48, 408 01 Rumburk (Doručí se na: Městský úřad Rumburk, odbor životního prostředí, Třída 9. května 1366/48, 408 01 Rumburk)

- 2x vlastní

Obsah:

A. Průvodní zpráva

A.1. Identifikační údaje

A.2. Členění stavby a technologie

A.3. Seznam vstupních podkladů Údaje o území

Strana

2

B. Souhrnná technická zpráva

B.1. Popis území stavby

B.2. Celkový popis stavby

B.3. Napojení na technickou infrastrukturu

B.4. Dopravní řešení

B.5. Řešení vegetace a souvisejících terénních úprav

B.6. Popis vlivů na životní prostředí a jeho ochrana

B.7. Ochrana obyvatelstva

B.8. Organizace výstavby

B.9. Celkové vodohospodářské řešení

4

Předloženo se žádostí

dne 14. 12. 2018 a ověřeno

za podmínek výměru MěÚ OŽP RUMBURK

č. 02/6104-19/124-1/6/66

ze dne 13. 02. 2019

A. PRŮVODNÍ ZPRÁVA

A.1 IDENTIFIKAČNÍ ÚDAJE

A.1.1 Údaje o stavbě

Název akce : **Rekonstrukce Velkošenovského potoka ve Velkém Šenově mezi čp.59 a 74**

Místo stavby : Velký Šenov, k.ú. Velký Šenov

Parc.č. : **2863, 2864** a dotčené 689/1, 691/1, 692, 693, 694, 695, 696/1, 697/1, 704, 705, 706, 707/2, 711, 714, 717, 718, 727, 741/4, 742/1, 2510, 2620, 2621, 2622

Tok : Velkošenovský potok

Č. hydrologického pořadí: 1-15-01-0210-0-00

Okres : Děčín

Kraj: Ústecký

Staveb úřad-ÚP: Městský úřad Rumburk

Staveb úřad: Městský úřad Šluknov

Vodoprávní úřad: Městský úřad Rumburk

Předmět dokumentace: Úprava kapacity toku, odstranění poruch stávajícího opevnění koryta

Projektový stupeň: Dokumentace pro územní řízení

Datum : 12.2018

Záměr stavby:

V zájmovém úseku je kapacita koryta proměnlivá, od cca Q1 po cca Q5, místy i vyšší. Poškozené opevnění koryta, místní nánosy, nové stavby (mosty, oplocení, terénní úpravy) i přerostlá a náletová vegetace snižují kapacitu koryta, což při povodňových průtocích ohrožuje přílehlou zástavbu.

Záměrem stavby je upravit příčný profil a obnovit opevnění koryta. Tím dojde ke zvýšení kapacity a ke stabilizaci odtokových poměrů.

A.1.2 Údaje o stavebníkovi

Stavebník: Povodí Ohře, státní podnik
Bezručova 4219
430 03 Chomutov
Statutární zástupce: Ing. Jiří Nedoma, generální ředitel

A.1.3 Údaje o zpracovateli PD

Projektant : Mürabell s.r.o.
Hořejší 116
267 03 Hudlice
IČO 28387767
Odpovědný zástupce: Ing. Milan Müller, jednatel
Hlavní projektant Ing. Milan Müller, autorizovaný inženýr pro vodní stavby
ČA 006418

A.2 ČLENĚNÍ STAVBY:

Stavba je členěna na následující stavební objekty:

- | | |
|-------|--|
| SO 01 | Rekonstrukce opevnění |
| SO 02 | Objekty |
| SO 03 | Vegetační úpravy-kácení a náhradní výsadba |

A.3 SEZNAM VSTUPNÍCH PODKLADŮ

1. Zadání stavby, PL 3 02 15 009
2. Údaje katastru nemovitostí, Katastrální situace, ČÚZK
3. Zaměření místa stavby (toku), V.Jaroš, 04.2018
4. Prohlídka lokality vlastní a za účasti správce toku
5. Dokumentace sítě technické infrastruktury
6. Vyjádření vlastníků pozemků
7. Stanoviska DOSS

Předloženo se žádostí

dne

24. 12. 2018

a ověřeno

za podmínek výměru MěÚ OŽP RUMBURK

č.j.

02P/6104-19/184-17/ko/bc

ze dne

13. 2. 2019

B.SOUHRNNÁ TECHNICKÁ ZPRÁVA

B.1 POPIS ÚZEMÍ STAVBY

B.1.a) Charakteristika území a stavebního pozemku

Obecná ustanovení: Stavba se nachází v zastavěné části obce, její okrajové části.

Lokalita je ohraničena na začátku koncem níže ležící úpravy nad pravostranným odvodňovacím příkopem (ř.km 1,900), na konci mostem na silnici II/266 (ř.km 2,373). Délka úseku je ca 473 m.

Souřadnice jsou: Y=730966 X=942100 počátek úseku

Y=730697 X=941761 konec úseku

Sítě technické infrastruktury mohou být dotčeny prováděním prací. Jedná se o vodovod, kanalizaci silové a sdělovací kabely a místní odvodnění (odvodňovací rigoly, odvodnění budov a pozemků). Pro přístup ke stavbě budou využívány veřejné komunikace a dále přístup přes pozemky na pravém i levém břehu. Břehy i místní komunikace jsou místy přístupné pouze pro lehkou techniku. Podloží tvoří jemnozrnné zeminy (hlíny a jíly), místy jsou zvodnělé s tendencí k rozbředání při mechanickém namáhání pojezdem. Skutečnost je nutno zohlednit při trasování a opevnění přístupových cest mimo komunikaci.

Informace o existenci sítí technické infrastruktury jsou obsaženy v dokladové části.

Ochranná pásma:

V místě stavby jsou dotčeny následující sítě TI: Křížení a souběh - řady a domovní přípojky vodovodu a kanalizace ve vlastnictví města, přípojky CETIN, ČEZ, odvodňovací potrubí a rigoly na sousedních pozemcích. V komunikaci uložen plyn.

Stavba je rekonstrukcí- úpravou kapacity a obnovou opevnění vodního toku, ráz opevnění bude zachován. Není v rozporu s UPD.

B.1.c) Vydaná rozhodnutí o povolení výjimky z OP na využití území

Žádná rozhodnutí nejsou vydána.

B.1.d) Zohlednění podmínek závazných stanovisek DO

Pro stavbu nebyla dosud vydána závazná stanoviska:

Požadavky jsou zahrnuty do dokumentace a uvedeny v dokladové části. Podmínky jsou určující pro další stupně dokumentace a správní řízení.

MěÚ Velký Šenov-stanovisko

ze dne 18.10.2018: Město souhlasí s dotčením pozemků ve vlastnictví, dočasné zábory-vedení do původního stavu, trvalé zábory-vlastnický vypořádání, na základě souhlasu zastupitelstva (podkladem bude GP). Pro kácení bude podána samostatná žádost.

Poskytnuty údaje o STI ve vlastnictví obce.

Požadavky vlastníků a uživatelů:

1. Stanoviska vlastníků se týkají vešměs podmínek prodeje části pozemků (trvalý zábor) přístupu nebo vjezdu na pozemky a provádění prací, kácení, požadavků na zachování drobných nebo dočasných staveb, přístupu k vodě, oznámení zahájení stavby v předstihu, informací o dotčených pozemcích, porostech a sítích technické infrastruktury. Záležitosti mohou být upraveny smluvně mezi stavebníkem a vlastníky pozemků. Podmínky jsou obsaženy ve vyjádřeních a technické požadavky jsou do projektové dokumentace zahrnuty
2. Stanoviska vlastníků, správců STI se týkají existence sítí v zájmovém území a podmínek pro práci v ochranných pásmech sítí
3. Stanovisko ČRS:
 - a. Požadavek na odlovení ryb v předstihu před zahájením prací-je zahrnut v dokumentaci a bude realizován v souvislosti se stavbou
 - b. Požadavek provedení opevnění-v dalším projektové dokumentaci bude rozpracován návrh úpravy tak, aby byly v rámci opevnění paty svahu vytvořeny možnosti pro drobné peřeje a rybí úkryty.

B.1.e) Výčet a závěry provedených průzkumů a rozborů

Na stavbě bylo provedeno zaměření, získány informace o hydrologických poměrech a umístění STI, bylo provedeno posouzení kapacity koryta a základní posouzení konstrukcí zdí a základových poměrů.

Geologické poměry staveniště

Zeminy podél koryta jsou charakterizovány jako smíšené kvartérní sedimenty, převážně jemnozrnné, hlinito-písčité a hlinito-jílovité, náplavy v korytě mají charakter hlín případně, písčitých hlín a písčitých jílů. Charakter navážek na březích není znám. Převažující horninou v podloží jsou granodiority lužického masivu. Předpokládaná třída těžitelnosti 3-4.

Hladina podzemní vody koresponduje s úrovní hladiny v toku.

Podrobnější vyhodnocení základových poměrů bude provedeno po odkrytí základové spáry, případně v rámci dokumentace DSP, vrtem na pravém břehu v místě průmyslového areálu. Hydrogeologický průzkum není navržen, stavba je malého rozsahu.

Stavebně technický průzkum

Původní rovinaniny jsou silně poškozené, nebo chybí. Původní dochované zdivo je provedeno převážně ze žulových kvádrů. Část kamene ve zdivu se jeví jako vhodná pro další použití – po očištění jej lze využít na stavbě a dle záměrů stavebníka. Zachovalé jsou rovinaniny a zdivo z oprav po povodních 2010 a 2013.

Hydrologické údaje

Hydrologické údaje jsou zpracovány pro profil můstku v ř.km 1,742 (ca 60 m od začátku úpravy) a dílčí údaje jsou zpracovány údaje i pro konec úpravy. Poskytl je ČHMÚ, pobočka Ústí nad Labem dopisem ze dne 25.4.2018:

Tok: Velkošenovský potok, ř.km 1,742

Číslo hydrolog.pořadí: 1-15-01-0210-0-00

Plocha povodí: 4,47 km²

Průměrná roční výška srážek: 869 mm

Průměrný průtok: 53 l/s Tř. IV

M-denní průtoky (Q_m v l/s) Tř. IV

30	60	90	120	150	180	210	240	270	300	330	355	364
----	----	----	-----	-----	-----	-----	-----	-----	-----	-----	-----	-----

110	77	62	52	44	38	32	30	24	21	16	11	5,2
-----	----	----	----	----	----	----	----	----	----	----	----	-----

N - leté průtoky (Q_N v m³/s) Tř. IV

N	1	2	5	10	20	50	100
---	---	---	---	----	----	----	-----

1,20	1,87	3,0	4,02	5,20	6,98	8,54
------	------	-----	------	------	------	------

Tok: Velkošenovský potok, ř.km 2,377

Číslo hydrolog.pořadí: 1-15-01-0210-0-00

Plocha povodí: 3,95 km²

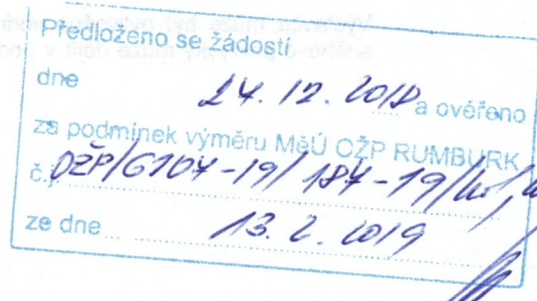
Průměrná roční výška srážek: 870 mm

Průměrný průtok: 47 l/s Tř. IV

M-denní průtoky (Q_m v l/s) Tř. IV

30	60	90	120	150	180	210	240	270	300	330	355	364
----	----	----	-----	-----	-----	-----	-----	-----	-----	-----	-----	-----

97	68	55	46	39	34	28	26	22	18	14	9,8	4,6
----	----	----	----	----	----	----	----	----	----	----	-----	-----



Stanovení hladin povodňových průtoků

Stanoveno hydrotechnickým výpočtem programem HEC RAS. Úprava je navržena tak, aby obytné objekty byly chráněny před záplavou při povodňovém průtoku Q5, vyšší ochrana není možná.

Geodetický referenční polohový a výškový systém

Podkladem je geodetické zaměření lokality, které provedl Vladimír Jaroš v 04/2018. Výškové údaje jsou uvedeny v systému B.p.v. , polohopisné údaje jsou připojeny na systém jednotné trigonometrické sítě katastrální (JTSK).

Pro stavbu byly stabilizovány pevné body.

B.1.f) Ochrana území podle jiných právních předpisů

Stavba neleží v CHKO ani jiném chráněném území, není zahrnuta do soustavy Natura 2000.

Ochranná pásma :

Sítě TI: V místě stavby jsou dotčené následující sítě TI: Křížení a souběh - řady a domovní přípojky městského vodovodu a městské kanalizace, přípojky CETIN, ČEZ, odvodňovací potrubí a rigoly na sousedních pozemcích. V komunikaci uložen plyn.

B.1.g) Poloha vzhledem k záplavovému, poddolovanému území apod.

Koryto vodního toku a jeho niva je zaplavovaným územím. Poddolování se nepředpokládá, v okolí nejsou žádná známá důlní díla. Na pravém břehu v ř.km 1,980-2,010 (pod mostním objektem v ř.km 2,012 směrem po toku) je zvýšený pozemek, s možností podsklepení (zbouraná stavba průmyslového objektu).

B.1.h) Vliv stavby okolní stavby a pozemky, ochrana okolí, vliv na odtokové poměry v území

Po dokončení rekonstrukce se stav zlepšuje, úprava příčného profilu a nové opevnění koryta by mělo přispět k zlepšení odtokových poměrů za velkých vod a ke zvýšení odolnosti před poškozením.

B.1.i) Požadavky na asanaci, demolice, kácení dřevin

Bourání se týká stávajícího opevnění.

V rozsahu opevnění a výkopových prací je třeba provést kácení stromů a keřů, rostoucích v korytě toku a jeho bezprostřední blízkosti. Specifikace dřevin bude provedena v dalším stupni dokumentace.

B.1.j) Požadavky na maximální zábor ZPF nebo lesních pozemků

Pro stavbu je třeba dočasný zábor pozemků ZPF–pro přístup a provádění stavby. Trvalý zábor pozemků ZPF se týká pozemků, které jsou v Katastru nemovitostí vedeny jako pozemky ZPF, ve skutečnosti jsou však dnes korytem vodního toku, nebo na nich jsou umístěny konstrukce opevnění koryta toku (nábřežní zdi, schodiště atp.).

Pozemky LPF nejsou dotčeny.

B.1.k) Územně technické podmínky (napojení na dopravní s technickou infrastrukturu)

Stavba svým charakterem využití nemá nároky napojení na dopravní infrastrukturu a nevyžaduje připojení sítě technické infrastruktury.

Přístup po dobu výstavby bude proveden sjezdem ze silnice II/266 (Šluknov-Lipová-Lobendava) a příjezdem z ulice Šluknovská po místních komunikacích, je znázorněn na Koordinační situaci. Dopravně inženýrská opatření budou upřesněna v dalším stupni dokumentace.

B.1.l) Věcné a časové vazby stavby, podmiňující, vyvolané a související investice

Výstavba může být ovlivněna vodními stavy v korytě toku, v případě dlouhotrvajících dešťů nebo vydatné sněhové pokrývky může dojít v podloží některých pozemků na břehu k nasycení horizontu vodou natolik, že

tyto pozemky budou bez dalších opatření nevhodné pro přístup. Kácení dřevin je vázáno na mimovegetační období.

Stavba vyžaduje související investici-novou lávku a přejezd (most pro osobní automobil) u č.p.74.

B.1m) Seznam pozemků dle KN, na kterých se stavba umísťuje

Stavba se nachází na pozemcích v k.ú. Velký Šenov, město Velký Šenov. Týká se pozemků koryta vodního toku a pozemků sousedních

Dočasný zábor je výměra nad plochu záboru trvalého.

Celková plocha trvalého záboru ZPF je 0,0744 ha, plocha dočasného záboru ZPF je 0,2393 ha.

Katastrální území Velký Šenov

Parcela	Celková plocha m ²	Druh	VLASTNÍK/SPRÁVCE	Zábor trvalý m ²	Zábor dočas. m ²	Zábor přístup m ²
695	126	trvalý travní porost	Bárová Eva	29	57	14
2863	450	vodní plocha	ČR/ Povodí Ohře s.p.	stavba		
2864	4912	vodní plocha	ČR/ Povodí Ohře s.p.	stavba		
742/1	1180	trvalý travní porost	ČR/SPÚ	9	112	
st. 353/3	36	zastavěná plocha a nádvoří	Čurgali Jakub	0	35	
704	809	zahrada	Dudková Růžena	23	120	54
705	1205	trvalý travní porost	Dudková Růžena	77	324	
2622	54	ostatní plocha	Dudková Růžena	3	9	
706	575	trvalý travní porost	Dudková Růžena	18	66	
st. 430	171	zastavěná plocha a nádvoří	SJM Hrbáček Karel a Hrbáčková Eliška		44	
696/1	548	trvalý travní porost	SJM Hrbáček Karel a Hrbáčková Eliška	8	71	
689/1	940	zahrada	Kratochvíl Tomáš	0	7	
691/1	626	zahrada	Kratochvíl Tomáš	13	89	
692	594	zahrada	SJM Kratochvíl Tomáš a Kratochvílová Petra	32	35	
697/1	1008	zahrada	SJM Kratochvíl Tomáš a Kratochvílová Petra	25	8	
693	463	trvalý travní porost	Kucej Oldřich	44	189	
741/4	993	zahrada	Kucej Oldřich	14	193	76
694	234	trvalý travní porost	Město Velký Šenov	46	138	
711	1095	trvalý travní porost	Město Velký Šenov	93	146	
712	108	trvalý travní porost	Město Velký Šenov		21	
714	611	trvalý travní porost	Město Velký Šenov	38	85	
727	2646	trvalý travní porost	Město Velký Šenov	63	155	
735	629	zahrada	Město Velký Šenov		101	
2510	1042	ostatní plocha	Město Velký Šenov	64	336	

Parcela	Celková plocha m ²	Druh	VLASTNÍK/SPRÁVCE	Zábor trvalý m ²	Zábor dočas. m ²	Zábor přístup m ²
2511	3397	ostatní plocha	Město Velký Šenov		28	93
2620	144	ostatní plocha	Město Velký Šenov	1	8	
2623	54	ostatní plocha	Město Velký Šenov		6	48
2624/1	834	ostatní plocha	Město Velký Šenov		13	
st.355/4	1608	zastavěná plocha a nádvoří	Město Velký Šenov		354	
707/2	809	zahrad	Parýzek Pavel	16	144	0
1192/2	117	trvalý travní porost	UK/SUSUK		19	
2831/1	12170	ostatní plocha	UK/SUSUK		56	
2831/2	20302	ostatní plocha	UK/SUSUK		29	
730/2	72	trvalý travní porost	UK/SUSUK		5	
717	198	zahrad	Zoulová Monika	148	18	
718	1923	zahrad	Zoulová Monika	49	146	
2621	337	ostatní plocha	Zoulová Monika	52	38	

B.1n) Seznam pozemků dle KN, na kterých vznikne OP nebo BP

Nová ochranná ani bezpečnostní pásma nevzniknou.

B.2. CELKOVÝ POPIS STAVBY**B.2.1 Základní charakteristika stavby a jejího užívání****B.2.1.a) nová nebo změna dokončené stavby**

Jedná se o úpravu příčného profilu a rekonstrukci původního opevnění koryta toku. Konstrukce opevnění budou nové. Kapacita koryta se provedením prací místně zvyšuje.

B.2.1.b) Účel užívání stavby

Nemění se-opevnění koryta toku.

B.2.1.c) Trvalá nebo dočasná stavba

Trvalá stavba.

B.2.1.d) Údaje o vydaných rozhodnutích o povolení výjimky z technických požadavků na stavby

Stavba splňuje obecné technické požadavky na stavby. Rozhodnutí není třeba a nebyla vydána.

Bezbariérový přístup není posuzován.

B.2.1.e) Zohlednění podmínek závazných stanovisek DO

Viz B1.d)

B.2.1.f) Ochrana stavby podle jiných právních předpisů

Stavby se netýká

B.2.1.g) Navrhované parametry stavby

Nelze popsat dle kritérií vyhlášky. Délka úseku je 473 m, referenční vzdálenost paty zdi je 0,8 m od osy, referenční vzdálenost horní linie patky (0,6 m nade dnem) je 1,1 m, výška patek je 0,6 m, zdi 1,0-2,2 m.

B.2.1.h) Základní bilance stavby

Stavba po dokončení neprodukuje odpady ani odpadní vody či emise, nemá nároky na dodávku vody ani na zásobování energiemi.

Stavba po dokončení nemá zvláštní nároky na dopravu.

B.2.1.j) Základní předpoklady výstavby (časové údaje, etapizace)

Stavba je realizovatelná během 9 měsíců (8 měsíců + rezerva 1 měsíc), s ohledem na nasazení techniky a pracovníků a rovněž stav průtoků. Lze ji provádět plynule v jedné etapě.

Předpokládaná realizace je v roce 2020.

B.2.1.k) Orientační náklady stavby

Vzhledem k tomu, že dokumentace bude jedním z podkladů pro veřejné výběrové řízení, lze uvést, že se jedná o náklady v řádu 5 mil. Kč.

B.2.2 Celkové urbanistické a architektonické řešení

B.2.2.a) Urbanizmus

Jedná se o rekonstrukci opevnění koryta ve stávající trase, urbanistické řešení není požadováno.

B.2.2.b) Architektonické řešení

Jedná se o rekonstrukci opevnění koryta, architektonické řešení není požadováno. Pohledově se jedná o zdvo z lomového kamene na cementovou maltu (žula), rovnániny budou provedeny z lomového kamene, čediče, žuly, nebo žnělce.

Stavby se netýkají body:

B.2.3 Dispoziční, technologické a provozní řešení

B.2.4 Bezbariérové užívání stavby

B.2.5 Bezpečnost při užívání stavby

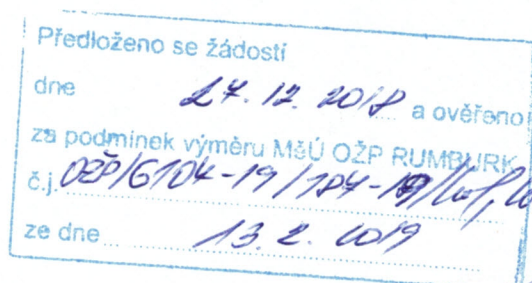
Rekonstrukcemi nedochází ke změně parametrů koryta z hlediska bezpečnosti. Bezpečnost při užívání nelze stanovit. Lávky a můstky budou vybaveny zábradlím.

B.2.6 Základní technický popis staveb

Stavba je členěna na následující stavební objekty:

SO 01	Rekonstrukce opevnění
SO 02	Objekty
SO 03	Vegetační úpravy

B.2.6.a) Stavební řešení: Rekonstrukce opevnění koryta. Trasa není podstatně měněna, příčný profil upraven s ohledem na kapacitu, podélný profil koryta se nemění. Vzhledem ke změně příčného profilu se jedná o rekonstrukci.



SO 01 Rekonstrukce opevnění:

Popis konstrukcí a prací

Příčný profil koryta je dvojího typu-lichoběžníkový a pravoúhlý, případně složený, s ohledem na způsob opevnění.

Tvar profilu-Nábřežní zdi:

Referenční vzdálenost paty zdi je 0,8 m od osy koryta, šířka profilu ve dně je u oboustranných zdí 1,6 m. Zdi budou prováděny s lícím zdívem z lomového kamene na cementovou maltu, základový pas a část dřívku tělesa zdi budou betonové, případně s využitím původního kamene (prokládaný beton a zdivo lící a rubové). Šířka zdi v koruně bude 50 cm, sklon líce 5:1. Základové pasy budou založeny 80 cm pod niveletu dna. Základová spára zdi bude upraveno vrstvou drceného kameniva v tl. 15 cm.

Tvar profilu-Lichoběžníkový profil:

Referenční vzdálenost horní linie patky (0,6 m nade dnem) je 1,1 m od osy toku. Šířka dna je při oboustranném opevnění patkami je 1,0-1,6m podle sklonu líce patky. Sklon líce patky je 2:1-1:1, patka je zapuštěna 0,5 m pode dno a provedena do výše 0,6 m nade dno. Svah nad patkou je opevněn osetím (humusování, osetí), sklon je vesměs 1:1,5

SO 02 Objekty: Zahnují demontáž a opětovné sestavení kůlny u č.p.383 a rekonstrukci přejezdu a lávky přes koryto u č.p.74. Jedná se o vyvolanou investici.

Kůlna na p.č.St.430 (čp.383) Montovaný objekt o rozměrech 1,9x2,55m, výška 2,5 m, ocelové nosníky, plechový plášť se sedlovou střechou na betonové podezdívce. Objekt bude ve spolupráci s majitelem vyklizen, rozebrán a uložen na zajištěném místě. Základová deska bude přesypána tak, aby byl možný pojezd podél toku. Po dokončení prací bude deska očištěna (v případě poškození opravena nebo znovu provedena) a kůlna bude znovu smontována.

Přejezd u p.č.2621 (čp.74) Mostek-přejezd na p.č.2621 je v současnosti proveden jako železobetonová deska. Při rekonstrukci zdi je nutné je zbourat. Nový přejezd bude proveden jako železobetonová prostě uložená deska, pro zatížení osobním automobilem do 3,5 t (v tl.ca 0,20m). Rozpětí (světlá šířka toku) v úrovni koruny zdi je 2,10m, šířka desky přejezdu v ose toku je 3,9 m. Světlá výška je 1,0 m. Na bocích přejezdu bude osazeno zábradlí.

Lávka u p.č.2621 (čp.74) Lávka je v současnosti provedena jako železobetonová deska. Při rekonstrukci zdi je nutné je zbourat. Nová lávka bude provedena z ocelových nosníků a dřevěné mostovky nebo jako betonová. Rozpětí (světlá šířka toku) v úrovni koruny zdi je 2,10m, šířka lávky 1,8m. Světlá výška je 1,1 m. Na bocích lávky bude osazeno zábradlí.

SO 03 Vegetační úpravy: Jedná se o kácení stromů a mýcení křovin v oblasti, kde stromy vrůstají do opevnění, brání provedení prací nebo jsou v dopravních trasách. Rozsah kácení byl projednán s vlastníky dotčených pozemků a je vyznačen v situaci kácení. Kácení bude povoleno a provedeno v předstihu před zahájením prací v období vegetačního klidu. Náhradní výsadba bude provedena v rozsahu kácení, umístění dle dohody s vlastníky pozemků a požadavky města Velký Šenov..

B.2.6.b) Konstrukční a materiálové řešení: Konstrukčně se jedná o

- Tížné zdi s lícím kamenným zdívem na cem. maltu, založené pode dnem koryta
- Patky - rovnaniny z lomového kamene,
- Humusování a osetí

B.2.6.c) Mechanická odolnost a stabilita: Rozměry opevnění byly navrženy s ohledem na odolnost proti proudící vodě. Navržené opevnění je opevnění pevná (zdi) a pružné (rovnanina) a vegetační (humusování a osetí).

Stavby se netýkají body:

B.2.7 Základní popis technických a technologických zařízení

B.2.8 Zásady požárně bezpečnostního řešení

B.2.9 Úspora energie a tepelná ochrana

B.2.10 Hygienické požadavky na stavby, požadavky a na pracovní a komunální prostředí

B.2.11 Zásady ochrany stavby před negativními vlivy vnějšího prostředí

Oprav a rekonstrukcí opevnění koryta toku se netýká, opevnění je navrženo tak, aby odolávalo vodní erozi a meteorologickým vlivům.

Ochrana proti pronikání radonu, bludným proudům, technické seismicitě a hluku není třeba.

B.3. NAPOJENÍ NA TECHNICKOU INFRASTRUKTURU

Po dokončení stavby není třeba.

B.4. DOPRAVNÍ ŘEŠENÍ

Po dokončení stavby není třeba provádět změny stávající úpravy.

Po dobu stavby bude provedena dočasná úprava dopravního značení pro vjezd a výjezd vozidel stavby z ulice Šluknovská a ze silnice II/266.

B.5. ŘEŠENÍ VEGETACE A SOUVISEJÍCÍCH TERÉNNÍCH ÚPRAV

Samostatné terénní úpravy mimo oblast opevnění koryta se neprovádí.

Dotčené plochy travního porostu budou rekultivovány. Náhradní výsadba za kácenou vegetaci bude provedena v rozsahu požadavků vlastníků pozemků. Vesměs se jedná o okrasné a užitkové dřeviny.

B.6. POPIS VLIVŮ NA ŽIVOTNÍ PROSTŘEDÍ A JEHO OCHRANA

B.6.a) Vliv na ŽP-ovzduší, hluk, voda, odpady a půda

Stavba je navržena a bude provedena takovým způsobem, aby neohrožovala život, zdraví, zdravé životní podmínky jejich uživatelů ani uživatelů okolních staveb a aby neohrožovala životní prostředí nad limity obsažené ve zvláštních předpisech.

Dílo nebude produkovat exhalace, nadměrné teplo, vibrace, otřesy, prach, zápach, odpadní vody, oslňovat a zastiňovat, ani nebude produkovat žádný druh elektromagnetického a radioaktivního záření, nebo odpady, které by bylo nutno skladovat nebo zneškodňovat.

Stavba po dokončení neovlivňuje povrchové a podzemní vody, ani půdu způsobem, který by se lišil od současného stavu.

Pro provádění stavby budou zpracovány předpisy a dodržovány postupy, které omezí zásahy do životního prostředí a omezí rizika, s výstavbou spojená, dle podmínek koordinovaného stanoviska a stanoviska k zásahu do VKP. V dalším stupni dokumentace budou tyto požadavky rozpracovány.

Zásady ochrany životního prostředí při provádění stavby:

1. Dodavatel stavby zpracuje havarijní plán stavby, ve kterém bude uveden postup pro prevenci úniku a event. likvidaci škodlivých látek v případě havárie. Rovněž zpracuje Povodňový plán stavby, který stanoví postup při průtocích, ohrožujících prováděnou stavbu.
2. Práce bude prováděna v jímkách kvůli zamezení znečištění vodního toku
3. Při stavbě se bude využívat mechanizace. Práce budou organizovány tak aby v oblasti osídlení nebyly překročeny hygienické normy hluku, zejména s ohledem na zástavbu.
4. Provádění stavby i kácení bude směřováno do příslušných období roku, jak z hlediska termínových, tak provozních omezení.
5. Ochrana dřevin, jejich kácení i náhradní výsadba bude v souladu se stanoviskem k zásahu do VKP.
6. Opatření pro nakládání s kulturní vrstvou zeminy-ornicí: V místě výkopů bude provedena skrývka humózní vrstvy a tato zemina bude beze zbytku využita pro rekultivaci ploch dotčených stavbou. Pro doplnění ornice k terénním úpravám bude užito dovozu humózních zemín ze zemníku nebo kompostáren.

7. Dnový substrát (a kameny) bude po provedení výkopů deponován a využit do zásypů oblasti dna a při jeho úpravách.
8. Poškození území pojezdem mechanismů – pokud dojde na pozemcích k místnímu poškození povrchu území mimo cesty (vyjeté koleje atp.), budou provedeny hrubé terénní úpravy- nakypření a vyrovnaní území a povrch bude ohumusován a oset. Pozemky v okolí stavby, dotčené stavební činností, budou uvedeny do původního stavu.
9. Znečištění komunikací – stavební mechanismy budou před výjezdem na veřejné komunikace očištěny mechanicky i vodním paprskem tak, aby nedocházelo ke znečištění veřejných komunikací.
10. Nakládání s odpady a materiály na stavbě bude prováděno v souladu se zněním zákona o odpadech. Zhotovitel stavebních prací zajistí oddělené nakládání se stavebním materiálem a odpady, vznikajícími při stavební činnosti, dle charakteru těchto hmot a pro tyto činnosti bude mít zpracován technologický předpis.

B.6.b) Vliv stavby na přírodu a krajinu

Pozemky stavby neleží ve zvláště chráněném území.

Ochrana dřevin: Během stavby bude provedena ochrana dřevin ležících v obvodu staveniště a podél dopravních tras, které nebudou káceny, provozu se netýká

Ochrana živočichů: V oblasti stavby není znám výskyt žádných chráněných druhů. Před stavbou bude proveden odlov ryb.

Stavba po dokončení nemá vliv na migraci živočichů.

B.6.c) Vliv stavby na soustavu chráněných území Natura 2000

Stavba není v oblasti Natura 2000

B.6.d) Způsob zohlednění podmínek závazného stanoviska Posouzení vlivu na ŽP

Stavby se netýká

B.6.e) Navrhovaná ochranná a bezpečnostní pásma, rozsah omezení a podmínky ochrany podle jiných právních předpisů

Stavby se netýká

B.7. OCHRANA OBYVATELSTVA

Splnění základních požadavků z hlediska plnění úkolů ochrany obyvatelstva.

Ochrana z hlediska provozu a možných havárií: Stavba je svou koncepcí konstrukčním řešením navržena tak, aby byla schopna bezpečného dlouhodobého užívání. Není stavbou s provozem technologických zařízení.

Z hlediska užívání stavby: Konstrukce nezhoršují stávající stav a splňují požadavky na bezpečný provoz.

Během stavby: Staveniště není určeno k užívání veřejností. Prostor staveniště bude vyznačen a zabezpečen.

B.8. ZÁSADY ORGANIZACE VÝSTAVBY

B.8.a) Napojení staveniště na dopravní a technickou infrastrukturu

Pro přístup bude využívána silnice II/266, ulice Šluknovská, místní komunikace a pozemky na obou březích. Po dokončení prací budou dočasné přístupy uvedeny do původního stavu. Přístup přes sousední pozemky je vhodný pouze pro lehkou techniku, rovněž místní komunikace odpovídají svými parametry přístupu vozidel do 3,5 t.

Při využití veřejných komunikací je nutno dbát na bezpečnost provozu vyplývající z platných předpisů. Pro stavbu bude zpracován návrh DIO, upravující zásady provozu během stavby pomocí dopravního značení.

Zdroj vody na stavbě není. Pro potřeby sociálního zařízení bude voda dovážena, pro potřeby stavby rovněž. Použitá voda musí být dle charakteru použití předčištěna před zpětným vypouštěním, nebo čištěna mimo dosah vodního toku v zařízení k tomu určených.

Zdroj elektřiny - bude využito mobilních agregátů.

V dosahu obvodu stavby bude umístěno mobilní WC.

B.8.b) Ochrana okolí staveniště a požadavky na související asanace, demolice, kácení zeleně

Po vytyčení rozsahu staveniště bude provedeno ohraničení staveniště a jeho označení pro zamezení vstupu cizích osob v souladu s platnými předpisy.

Mýcení křovin a kácení stromů bude provedeno na základě povolení, v období vegetačního klidu před stavbou.

B.8.c) Maximální zábory pro staveniště (dočasné / trvalé)

Pro umístění a provedení stavby-viz B.1.m)

Zařízení staveniště bude umístěno na pozemcích mimo vlastní stavbu, ve vzdálenosti do 0,5 km (par.č.St.355/4 ve vlastnictví města Velký Šenov). Předpokládaný zábor je 350 m²

Pro stavbu bude potřebný zábor pro provádění a přístup podél koryta toku v rozsahu cca 2850 m² (+ca 290 m² přístupové trasy), pro ZS je třeba ploch cca 350 m². Jedná se o dočasný zábor.

Při provádění popisovaných stavebních prací nebudou instalovány stavby zařízení staveniště vyžadujících ohlášení.

B.8.d) Požadavky na bezbariérové obchozí trasy

Nejsou

B.8.d) Bilance zemních prací, požadavky na přísun a deponie zemín

• Bourání konstrukcí.	126 m ³
• Zemina pro humusování: dodaná	62 m ³
• Výkopy:	795 m ³
• Zásypy:	332 m ³
• Odvoz zeminy k využití	463 m ³

Zásady BOZP na staveništi

Při stavebních pracích je nezbytné dodržovat všechny bezpečnostní předpisy a ustanovení týkajících se ochrany zdraví a bezpečnosti práce při výstavbě, zejména při provádění prací, při nichž může dojít k ohrožení života nebo k závažným poraněním.

Z právních norem vyplývají pro zhotovitele prací povinnosti na zajištění bezpečnosti a ochrany zdraví při práci, zejména zpracování a dodržování Plánu bezpečnosti práce, zpracování a dodržování Povodňového plánu stavby, provádění pravidelných školení a přezkoušení pracovníků, užívání ochranných pomůcek, zajištění prostoru staveniště proti vstupu nepovolaných osob atd.

Stavba svým rozsahem může vyžadovat určení koordinátora BOZP.

Objem prací z hlediska časové náročnosti: ca 9 měsíců (včetně rezervy).

B.9. CELKOVÉ VODOHOSPODÁŘSKÉ ŘEŠENÍ

V předmětném úseku toku jsou měněny parametry koryta z hlediska kapacity profilu. Rekonstrukcí opevnění dojde ke rozšíření a stabilizaci průtočného profilu, tím dojde ke zvýšení kapacity při povodňových průtocích a zajištění, že kapacita nebude ovlivňována erozí, případně zahlcením a destrukcí opevnění.

Kapacita profilu je dána rozměry, podélným sklonem a drsnostními charakteristikami dna a opevnění a rovněž kapacitou sousedních úseků koryta.

Příčný profil má šířku ve dně max.1,6 m, sklon svahů je 5:1 u zdí a 2:1-1,1 u patek, hloubka je minimálně 0,6 m, průměrně 0,8 m, max. 2,2 m.

Návrhová opatření sledují dosažení kapacity koryta alespoň Q1, s tím, že v blízkosti obydlí by měla být dosažena břehová kapacita koryta alespoň Q5.

Průměrné úrovně hladin jsou pro typické sklony jsou následující:

Předloženo se žádostí	
dne	24. 12. 2018 a ověřeno
za podmínek výměru MěÚ OŽP RUMBURK	
č.j.	DEP/6104-19/184-19/ho/ld
ze dne	13. 2. 2019

Úsek	Sklon %	H Qa (56 l/s) m	Hmin / Qmax (m / m³/s)
I	0,82	0,08	0,6 / 1,7~Q2
I (zdi)	0,82	0,08	1,5 / 4,1 >Q10
II	0,82	0,08	0,60 / 1,5 >Q1
III	0,69	0,08	0,90 / 3,1 >Q5
IV, V	0,89	0,08	0,60 / 1,7~Q2
VI (zdi)	0,89	0,08	1,10 / 3,2 >Q5
VI (zed+lichob.)	0,89	0,08	0,8 / 2,2 >Q2
VI (zed+lichob.)	1,75	0,08	0,75 / 3,1 >Q5

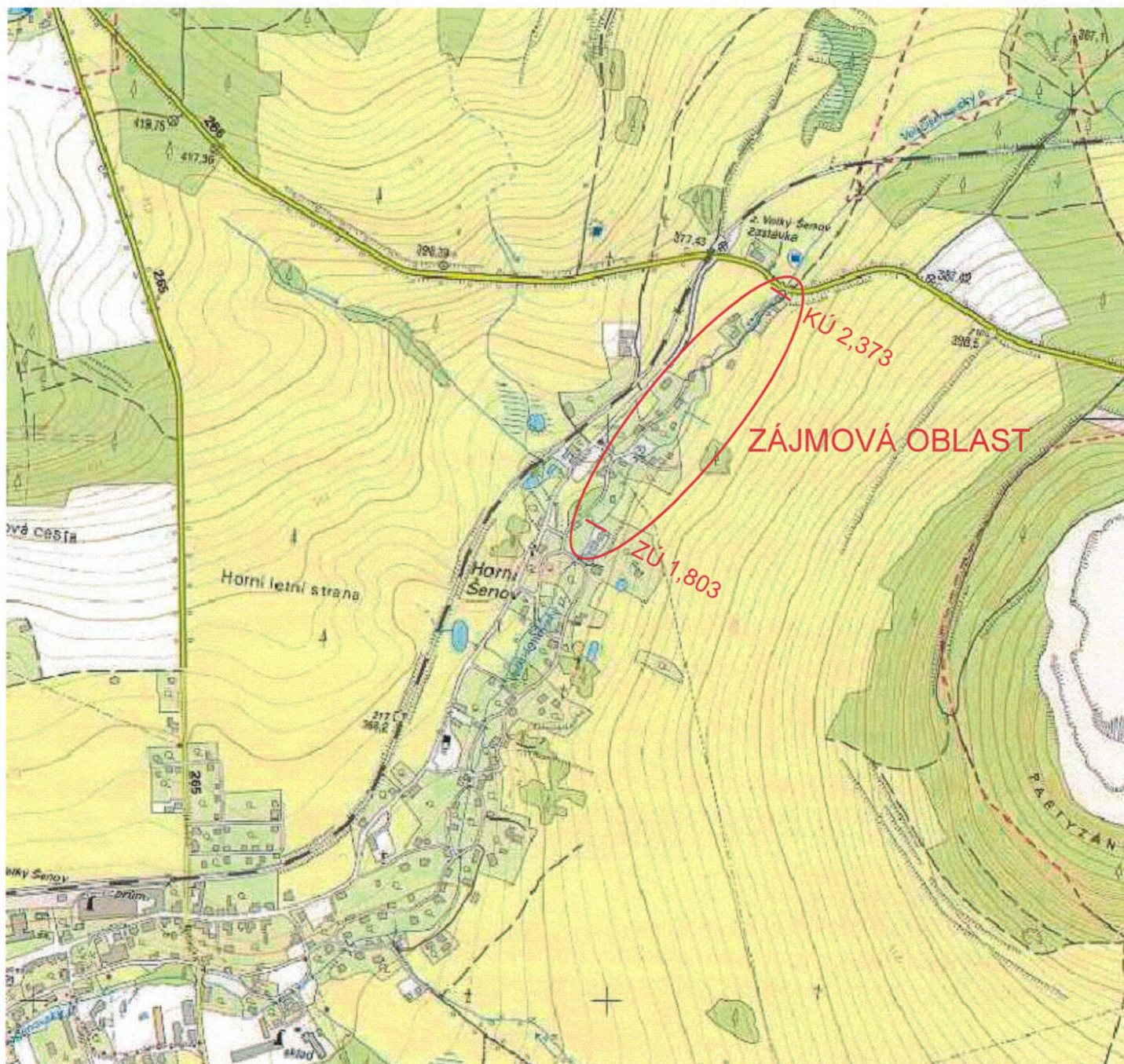
Hmin / Qmax minimální zaručená hloubka koryta, maximální zaručená břehová kapacita před rozlivem

U objektů je zaručena ochrana alespoň Q5.


Úpravy terénu v rozsahu výkopů budou provedeny tak, aby byl zajištěn odtok povrchové vody směrem k vodnímu toku, rub zdi bude odvodněn příčnými drény. Propustné opevnění dna i svahů a u zdi drény rovněž zajišťují spojení horizontu podzemní vody a vodou povrchovou v korytě toku.

Ing.Milan Müller

Praha 12.2018



VÝŠKOVÝ SYSTÉM: Baltský p.v.

 Mürabell s.r.o. Hořejší 116 267 03 Hudlice			Paré:
Vypracoval: Ing.Milan Müller	Zodp. projektant: Ing.M.Müller	Vedoucí projektu: Ing.M.Müller	
Investor: Povodí Ohře s.p., Chomutov			Stupeň: DUR
Stavba: REKONSTRUKCE VELKOŠENOVSKÉHO POTOKA VE VELKÉM ŠENOVĚ MEZI ČP. 59 A 74 Dokumentace pro územní řízení			Datum: 12.2018
			Zak. č.: 03-18
			Měř.: 1:10 000
Příloha: SITUACE ŠIRŠÍCH VZTAHŮ			Č. př.: C.1

Předloženo se žádostí

dne 27.12.2018 a ověřeno

za podmínek výměru MěÚ OŽP RUMBURK

č. OŽP/6704-19/184-19/161,162

ze dne 13.2.2019



LINE OPEVNĚNÍ-VODNÍ TOK
OBVOD STAVBY
PŘÍSTUP PŘES POZEMEK

PARCELY DOTČENÉ STAVBOU KÚ VELKÝ ŠENOV

PARCELA P.Č.	CESTNIA POZEMEK (m2)	DRUH POZEMKU	VLASTNÍK	ZÁMĚR TRVALÝ (m2)	ZÁMĚR DOČASNÝ (m2)	PŘÍSTUP P.Č.
7072	808	ZAHRADA	PAVEL PARTZEK	16	144	0
11922	117	TRVALÝ TRAV.P.	UKOLUBSK	0	19	0
28311	1270	OSTATNÍ P.L.	UKOLUBSK	0	56	0
38102	2000	OSTATNÍ P.L.	UKOLUBSK	0	25	0
7302	72	TRVALÝ TRAV.P.	UKOLUBSK	0	5	0
711	198	ZAHRADA	MONIKA ZDOLOVÁ	148	15	0
716	1823	ZAHRADA	MONIKA ZDOLOVÁ	49	145	0
2821	337	OSTATNÍ P.L.	MONIKA ZDOLOVÁ	52	38	0

PARCELY DOTČENÉ STAVBOU KÚ VELKÝ ŠENOV

PARCELA P.Č.	CESTNIA POZEMEK (m2)	DRUH POZEMKU	VLASTNÍK	ZÁMĚR TRVALÝ (m2)	ZÁMĚR DOČASNÝ (m2)	PŘÍSTUP P.Č.
665	135	TRVALÝ TRAV.P.	EVA BAROVÁ	29	57	14
2863	450	VODNÍ P.L.	ČAPKOVCI OŘEŠ S.Š.	STAVBA	0	0
2864	4912	VODNÍ P.L.	ČAPKOVCI OŘEŠ S.Š.	STAVBA	0	0
7401	1180	TRVALÝ TRAV.P.	Čapkovci Ořeš s.š.	9	112	0
813503	36	ZAST.P.L. A NADVOŘÍ	JANUB ČURČALI	0	35	0
704	809	ZAHRADA	RUŽENA DUKOVÁ	23	120	54
705	1205	TRVALÝ TRAV.P.	RUŽENA DUKOVÁ	77	324	0
2822	54	OSTATNÍ P.L.	RUŽENA DUKOVÁ	3	9	0
706	575	TRVALÝ TRAV.P.	RUŽENA DUKOVÁ	18	66	0
84.430	171	ZAST.P.L. A NADVOŘÍ	KAREL A ELIŠKA HREBÍČKOVÍ	0	44	0
6961	548	TRVALÝ TRAV.P.	HEBÍČKOVÍ	6	71	0
6881	840	ZAHRADA	TOMÁŠ KRATOCHÁL	0	7	0
6911	626	ZAHRADA	TOMÁŠ KRATOCHÁL	13	69	0
692	584	ZAHRADA	TOMÁŠ A PETRA KRATOCHÁLOVÍ	32	35	0
693	483	TRVALÝ TRAV.P.	TOMÁŠ A PETRA KRATOCHÁLOVÍ	25	8	0
74104	693	ZAHRADA	OLDRICH KUČEK	44	189	76
694	234	TRVALÝ TRAV.P.	MĚSTO VELKÝ ŠENOV	46	138	0
711	1095	TRVALÝ TRAV.P.	MĚSTO VELKÝ ŠENOV	93	148	0
712	108	TRVALÝ TRAV.P.	MĚSTO VELKÝ ŠENOV	21	21	0
714	611	TRVALÝ TRAV.P.	MĚSTO VELKÝ ŠENOV	38	85	0
727	2648	TRVALÝ TRAV.P.	MĚSTO VELKÝ ŠENOV	63	165	0
735	639	ZAHRADA	MĚSTO VELKÝ ŠENOV	0	101	0
2510	1042	OSTATNÍ P.L.	MĚSTO VELKÝ ŠENOV	64	358	0
2511	3307	OSTATNÍ P.L.	MĚSTO VELKÝ ŠENOV	1	28	89
2620	144	OSTATNÍ P.L.	MĚSTO VELKÝ ŠENOV	0	8	0
26241	834	OSTATNÍ P.L.	MĚSTO VELKÝ ŠENOV	0	13	0
81.35044	1608	ZAST.P.L. A NADVOŘÍ	MĚSTO VELKÝ ŠENOV	0	354	0

Předloženo se žádostí
dne 14. 12. 2018 a ověřeno
za podmínek výměru: MĚÚ OŽP RUMBURK
č. 02P/6104-19/104-19/10/10
ze dne 13. 2. 2019

VÝŠKOVÝ SYSTÉM: Baltický p.v.

Porčí:	Múrabell s.r.o. Hrást 116 Město 03 Hrudice
Vypracoval:	Ing. Milan Müller
Zodp. projektant:	Ing. M. Müller
Vedoucí projekt:	Ing. M. Müller
Investor:	Povodí Ohře s.p., Chomutov
Stupeň:	DUR
Datum:	12.2018
Zak. č.:	03-18
Mříž:	1:1000
Průřez:	SITUACE KATASTRÁLNÍ
Č. p.č.:	C.2

Stupeň: REKONSTRUKCE VELKOŠENOVSKÉHO POTOKA
VE VELKÉM ŠENOVĚ MEZI ČP. 59 A 74
Dokumentace pro územní řízení

TABULKA KÁČENÍ DŘEVIN

POŘADÍ	PARCELA PČ.	DŘEVINA	PRŮMĚR (cm) OBDOLEH
P1	2864	SMRČEK ZTĚPLÝ	2083
P2	2864	JASAN ZTĚPLÝ	1001
P3	2864	BRZKA BILÁ	2x25/79
P4	2864	OLŠE LEPKAVÁ	80/51
P5	696/1	KŘOVINY-BLONŠINA UZOLISTÁ	14m2
P6	2864	SMRČEK ZTĚPLÝ	50/57
P7	691/1	SMRČEK ZTĚPLÝ	50/57
P8	691/1	KŘOVINY - BEZ ČERNÝ	25m2
L1	2831/1	JAVOR MLEČ	6x12/38+18/57
L2	711, 717, 2864	NALETOVÉ DŘEVINY - 6cm	55m2
L3	714	OLŠE LEPKAVÁ 6-8cm	2m2
L4	695	VRBA KŘEHKÁ	30/84
L5	695	JASAN ZTĚPLÝ	40/126cm
L6	2864	VRBA KŘEHKÁ	8x16-31cm
L7	694	KŘOVINY-BRZKA BILÁ	3m2
L8	741/4	KŘOVINY-KUZE ŠUMAVSKÁ	1m2
L9	741/4	OROBINECOVÁ	5x<10/31
L10	2864	JAVOR MLEČ	2083
L11	2864	KŘOVINY-JAVOR MLEČ	2m2
L12	2864	KŘOVINY - BEZ ČERNÝ	1m2
L13	741/4	JABLOŇ DOMÁČÍ	154/7+20/83
L14	741/4	VRBA JIWA	154/7+25/79
L15	741/4	JABLOŇ DOMÁČÍ	154/7
L16	741/4	OLŠE LEPKAVÁ	154/7+20/83
L17	2864	OLŠE LEPKAVÁ	2083+40/126
L18	741/4	NALETOVÉ DŘEVINY - BEZ ČERNÝ etc.	6m2
L19	742/1	OLŠE LEPKAVÁ	50/57

VÝŠKOVÝ SYSTÉM: Běláky p.v.



Paré:

Vypracoval: Ing. Milan Müller
Zodp. projektant: Ing. M. Müller
Vedoucí projektu: Ing. M. Müller

Investor: Povodň. Ohro. s.p., Chomelov

Stupeň: DUR

Datum: 12.2018

Zak. č.: 03-18

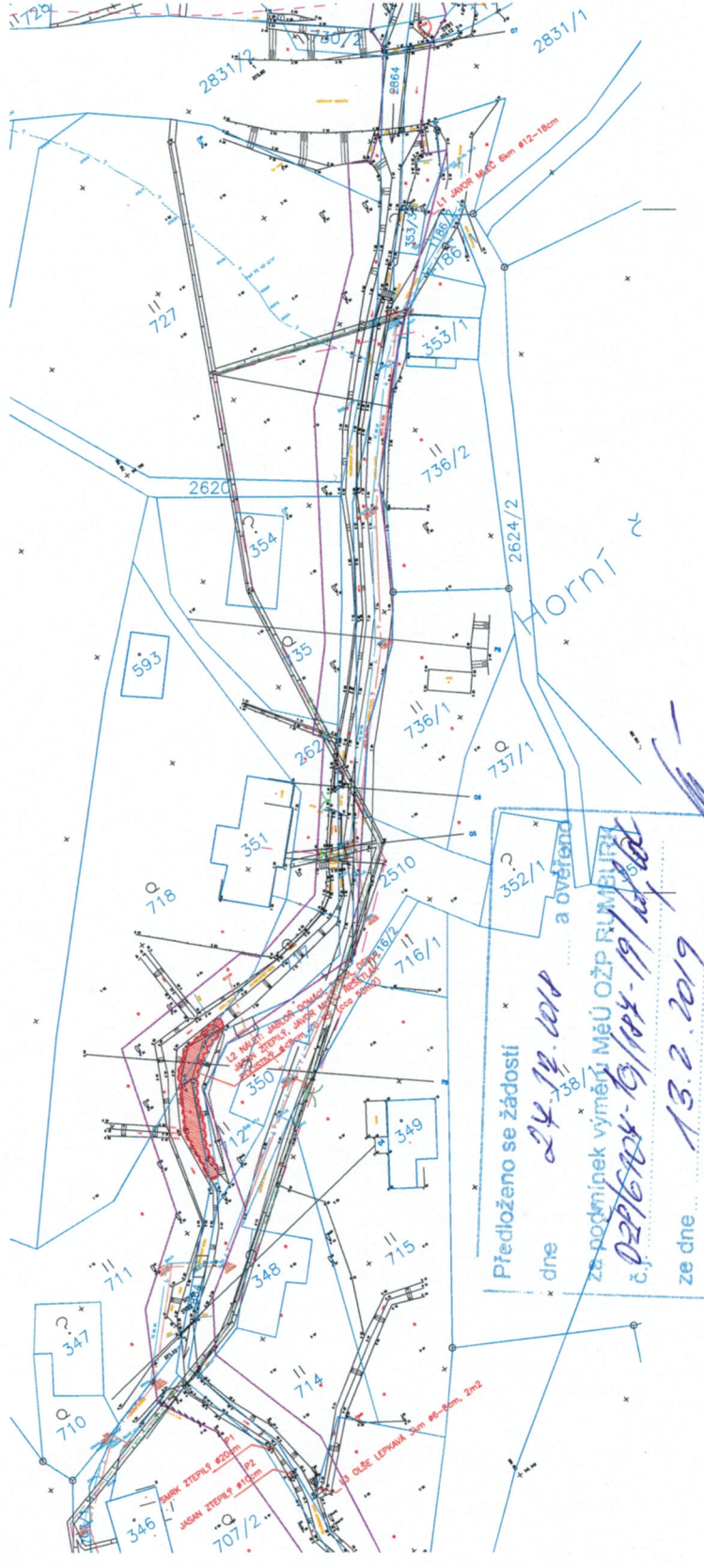
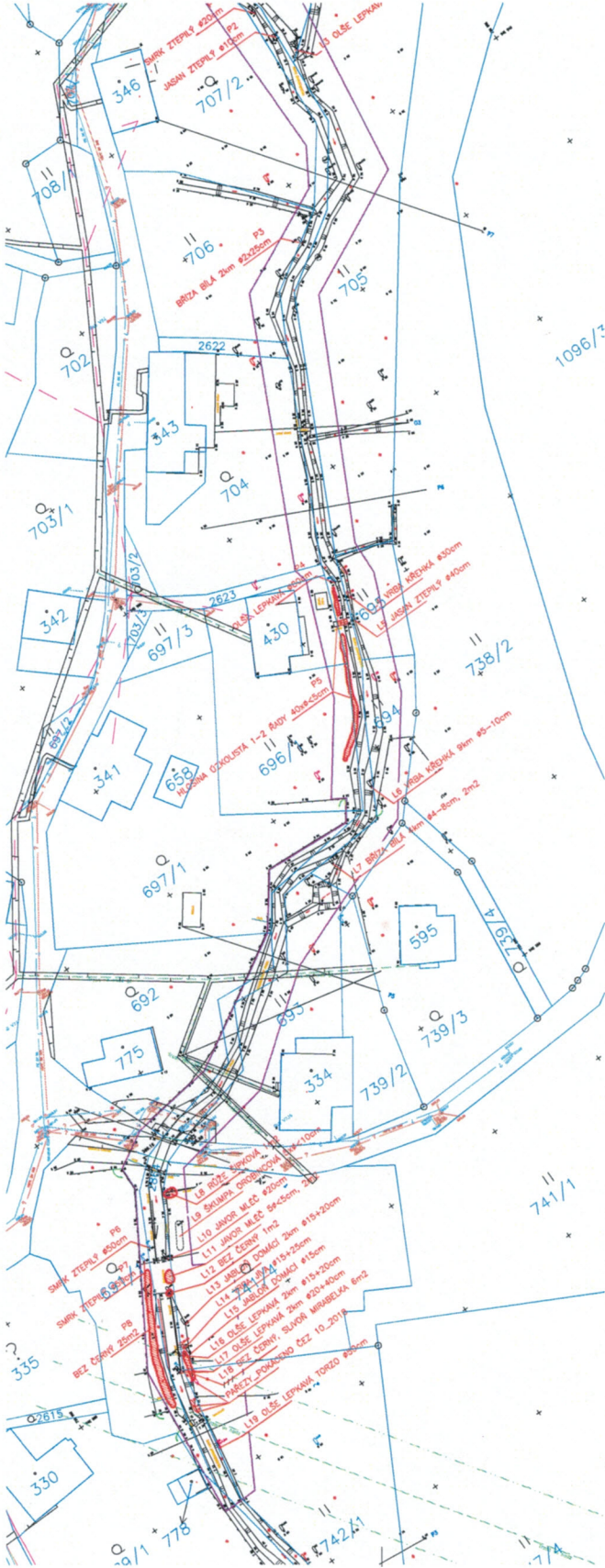
MAR: 1:500

Č. pr.: C.5

SITUACE KÁČENÍ

Stavba: REKONSTRUKCE VELKOŠEVSKÉHO POTOKA VE VELKÉM ŠENOVĚ MEZI ČP. 59 A 74

Dokumentace pro územní řízení



Předloženo se žádostí

dne 24.12.2018

ze podmínek výměru MeÚ OŽP RUMBUŘKA

č. 029/6704-13/184-19/184

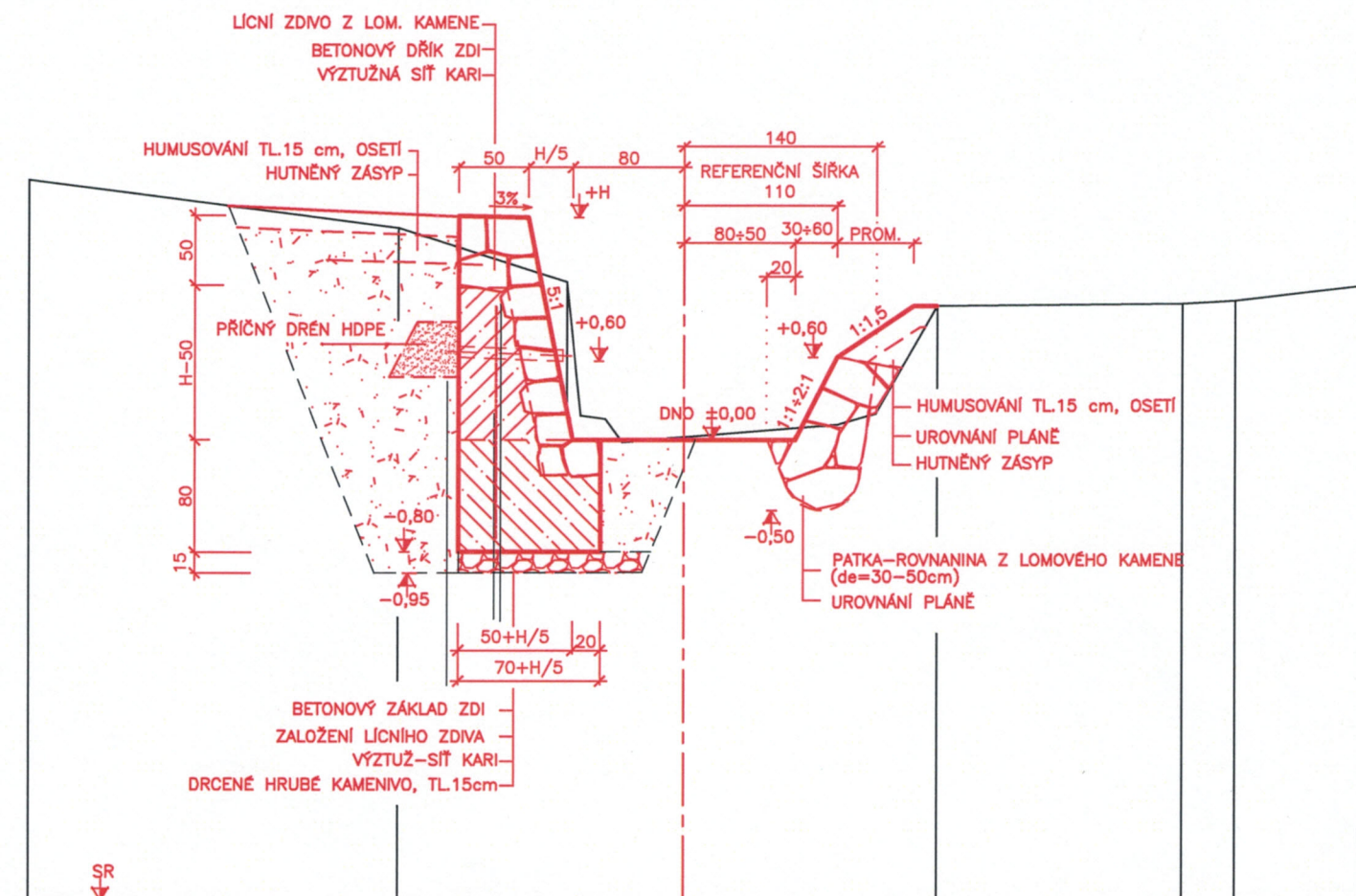
ze dne 13.2.2019

a ověřeno

358

13.2.2019

VZOROVÝ PŘÍČNÝ ŘEZ



Předloženo se žádostí


dne 24. 12. 2018 a ověřeno

za podmínek výměru MěÚ OŽP RUMBURK

č.j. 02P/6104-19/184-19/60/60

ze dne 13. 2. 2019

VÝŠKOVÝ SYSTÉM: Baltský p.v.

 Mürabell s.r.o. Hořejší 116 267 03 Hudlice			Paré:
Vypracoval: Ing. Milan Müller	Zodp. projektant: Ing. M. Müller	Vedoucí projektu: Ing. M. Müller	
Investor: Povodí Ohře s.p., Chomutov			Stupeň: DUR
Stavba: REKONSTRUKCE VELKOŠENOVSKÉHO POTOKA VE VELKÉM ŠENOVĚ MEZI ČP. 59 A 74 Dokumentace pro územní řízení			Datum: 12.2018
			Zak. č.: 03-18
			Měř.: 1:50
Příloha: VZOROVÝ PŘÍČNÝ ŘEZ			Č. př.: D.3

